

我市规范义务教育阶段线下学科类校外培训收费 本月起,实行政府指导价管理

建立“培省心”监管平台,确保规范运作

本报讯(记者李筱筱)新年伊始,我市义务教育阶段的学生和家长就收到了“大礼包”——台州市发改委、台州市教育局联合下发的《关于台州市义务教育阶段学科类校外培训收费管理的通知》(以下简称《通知》)自2022年1月1日起执行。《通知》指出,我市义务教育阶段线下学科类校外培训收费属于非营利性机构收费,依法实行政府指导价管理。

《通知》指出,学科类校外培训范围包括道德与法治、语文、历史、地理、数学、外语(英语、日语、俄语)、科学(物理、化学、生物)等国家课程标准规定的学习内容。

《通知》明确,义务教育阶段线下学科类校外培训收费标准为10人以下班型55元/课时/人次、10—35人班型45元/课时/人次、35人以上班型35元/课时/人次。在基准价基础上,上浮不超过10%,下浮不限。此收费标准课程时长为45分钟,实际时长不一样的,按比例折算。

据了解,近年来,义务教育最突出的问题之一是中小学生学习负担太重。特别是校外培训机构无序发展,资本过度涌入,导致校内减负、校外增负,加之学科类校外培训收费之前一直实行市场调节价,一些培训项目收费过高,违背了教育公益属性,加重了学生家庭经济负担。

为切实减轻义务教育阶段学生校外培训负担,规范学科类校外培训收费管理,我市根据中共中央办公厅、国务院办公厅印发的《关于进一步减轻义务教育阶段学生作业负担和校外培训负担的意见》、省发展改革委、省教育厅、省市场监管局联合印发《关于加强义务教育阶段学科类校外培训收费管理的通知》,出台《通知》。

记者从台州市发展和改革委员会了解到,我市以国家发展改革委、教育部、市场监管总局联合出台的《关于加强义务教育阶段学科类校外培训收费监管的通知》(发改价格〔2021〕1279号)为定价原则,根据成本调查情况、考虑校外培训公益和非营利性,及涉及重大民生的特点,参考周边市基准价收费标准方案等因素,以平均培训成本为基础,对我市学科类校外培训基准收费标准和浮动幅度提出定价方案。

记者从台州市教育局了解到,目前我市已建立“培省心”监管平台,以后各培训机构的预收学费,一课一销等都将在此平台上运行,确保规范运作。

临海:首个电镀污水集中处理工程试运行



本报讯(通讯员叶步星)继玉环福天宝项目之后,近日,台州又一电镀废水集中处理项目建成竣工——浙江头门港经济开发区电镀废水集中处理项目,该项目将专业处理园区内9家电镀企业产生的工业废水。

此前,浙江头门港经济开发区内的电镀企业的重金属废水和含氰废水是由厂内污水处理站自行处理达标后,经园区电镀废水专管通过上实环境(台州)污水处理有限公司总排口排放。

随着环保要求的日益提高,电镀企业现有污水处理站(主要为重金属废水处理)出水长期稳定达标排放存在一定困难,大部分电镀企业厂区内剩余场地有限,污水处理站改造空间不够,且改造投资大。

为有效解决电镀企业污水处理问题,减少环境风险隐患,区域内9家电镀企业决定集资成立浙江融汇环境科技有限公司,建设了一套电镀污水集中处理系统,以确保电镀企业污水能够持续稳定达标排放。

据了解,项目建成投运后,能有效解决园区内电镀企业污水处理问题,保障电镀企业污水持续稳定达标排放,降低环境风险隐患。

疫情防控 人人有责

大麦屿港:筑牢海上防疫安全线

本报记者章浩

“您好!请出示健康码和行程码,并配合测温。”连日来,在玉环大麦屿港5万吨级集装箱码头,一艘艘集装箱货轮整齐停靠在港湾内,所有进港的人员到了港口关卡,都要接受卡口工作人员的查码等一系列防控管理。

据了解,近年外行行情态势良好,大麦屿港准确把握外贸迅猛增长的态势,于2021年首开至欧洲、美洲3班加班航次,在内贸方面新增了“大麦屿-嘉兴乍浦”航线。港区的忙碌,也对疫情防控工作提出了更高的要求。

“这两年,我们逐步建立并不断完善港口疫情防控机制,确保疫情防控和保供两手抓。”1月7日,浙江大麦屿港务有限公司安全卫环部经理叶徐见表示,此前公司已根据相关要求成立了防疫领导小组,下设应急小组,小组成员包括各职能部门负责人,“防疫工作实行一日一报制,同时对各部门的防疫工作进行督导。”

叶徐见说,由于大麦屿港运营涉及外轮作业,公司还按要求设立了外贸专班,外贸专班主要工作内容是进行国际航行船舶登轮操作,对进口箱进行查验及对外

装箱等进行消杀洗修等。

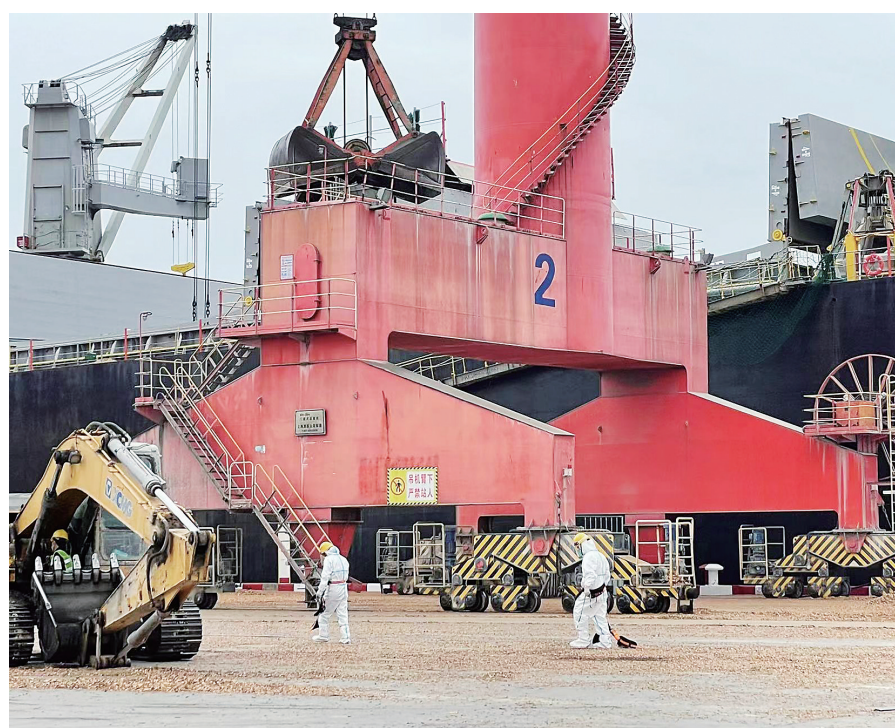
由于专班人员工作内容的特殊性,因此需要实施集中管理。叶徐见介绍,公司在外贸港区设立了“三区两通道”,并在附近安排了集中居住点,专班人员实行“两点一线”管理,并接受防疫培训。

在来回港区和集中居住点的途中,专班人员由“两点一线”防疫专车直接接送。进行船舶登轮作业时,专班人员要穿好防护服,确保不与船员接触,并在专用通道内做好防护和消毒,所有一线工作人员每2天要进行1次核酸检测。

专班人员的日常饮食,则由公司后勤保障部门统一派送,为保障他们的营养,每天都配有牛奶和水果等物品。

眼下,春节假期即将来临,港区各项防疫工作也在持续升级。叶徐见介绍,一方面他们对全体职工做好警示教育,另一方面全面提高港区防疫工作,针对目前出现的疫情情况,港区门卫、卡口等重点区域严格实施测温、亮码、登记工作,严禁行程卡带*人员和非绿码人员进入港区,其中重点做好集卡司机的进港管理和监督。

另外,港区各支部党员等主动请缨,集结了一支志愿者团队,在确保防疫物资的同时,也为一线人员送上了“节日关怀”。



工作人员穿着防护服在港区进行作业。 图片由浙江大麦屿港务有限公司提供

街巷微闻

失足高坡坠落 消防紧急救援

本报讯(通讯员何仲斐)1月10日傍晚,黄岩区屿头乡引坑村一男子在下山途中脚下踩空从3米高坡掉下,幸好当地消防救援人员、派出所、医生、村民合力紧急营救。

“救命、救命!”当天下午5时25分,大山里传来声声求救。附近村民听到求救声后,立即报警。消防救援人员接到群众求救后迅速出动赶赴现场。

20分钟后,消防救援人员、派出所民警、医护人员、村民到达现场。男子满脸鲜血,经医护人员检查,男子腰部、腿部等多处受伤,根本无法动弹,情况十分危急。为避免二次伤害,救援人员小心翼翼地将受伤男子抬上担架并固定好,抬过崎岖山路、陡坡,30分钟后,男子被抬上120救护车。

目前,男子正在医院接受治疗,无生命危险。



村民上交14发子弹

1月10日下午,三门县海游街道村民梅某将14发子弹交到海游派出所值班民警手中。据梅某讲,当天自己帮外公找《兵役证》时,在一个铁盒里发现14发子弹,系老人退伍时留下收藏的。考虑到这些子弹留着不安全,梅某将子弹派出所处理。图为民警正在对子弹进行登记。 本报通讯员林利军 林震摄

户外露营风升温 安全意识要记牢!

本报记者周子凝

现在,户外露营逐渐成为大家的假期休闲方式。近日,在杭州一公共露天草坪区域,一家三口在帐篷里烧炭取暖,因处理不当,发生了一氧化碳中毒的意外,引起大众热议。

户外露营虽好,但安全意识仍要常记心中。

刚刚过去的元旦假期里,记者注意到,在台州市民广场、和合公园、路桥飞龙湖公园等地乃至其他户外景区里,一顶顶

帐篷、天幕点缀在草坪上,有的市民们自备美食,有的则带着便携式小火炉、烧烤架现场烹饪。

经过询问,大部分市民表示,通常只是带一些熟食进行野餐,烹饪用具的话需要另外租赁。部分市民透露,在有些景区、民宿的露营帐篷里,确实有提供小火炉、烧烤架等设备供客人现场烹煮食物的。

“冬季是防火季节,草坪上禁止使用明火。如果我们在日常巡逻中发现这类行为,会立即进行劝导、阻止。”和合公园管理人员冯师傅表示,市民前来公园游玩,有扎帐

篷需要的,尽量选择平坦的草坪,“当然,彻夜露营是不提倡的。”

秋冬季节是非职业一氧化碳中毒高发季节。台州市立医院急诊科医生盛琦解释,一氧化碳无色无味,中毒后,首先会表现为缺氧,随后出现头晕、恶心、呕吐,情况严重的会导致晕厥、昏迷甚至死亡。一旦出现一氧化碳中毒症状,应将中毒者移到通风的地方,或是立即送到有高压氧舱的医院就诊。

盛琦提醒,在帐篷内烧炭取暖是不可取的,一氧化碳中毒过程是渐进的,市民没法自知也没有自救能力,一旦发生是非常

危险的。而且帐篷空间密闭狭小,因此,无论使用何种取暖设备,都可能存在着安全隐患。

对于有野外露营需求的,他提醒,大家要将个人人身安全放在首位,避免独自出行,也要尽量避免前往荒山、河道等有一定危险性的地方,过夜露营时需要有专业人士陪同。另外,冬季在野外露营,要提高防火意识,如果要用火,可以随身携带一些防火毯、灭火器等设备。同时,要注意避寒,一般不建议在野外过夜,如果要过夜,需准备好足够保暖的睡袋、睡垫等防寒物资。

台州市自然资源和规划局国有建设用地使用权挂牌出让公告

台土告字[2022]002号

经台州市人民政府台供地[2021]30045号批准,台州市自然资源和规划局决定以挂牌方式出让(一幅)地块的国有建设用地使用权。现将有关事项公告如下:

一、挂牌出让地块的基本情况和规划指标要求

地块编号	土地位置	土地面积(㎡)	出让面积(㎡)	土地用途	规划指标要求					出让年限(年)	挂牌起始价(万元)	竞买保证金(万元)
					地上建筑总面积(㎡)	建筑密度	建筑高度	容积率	绿地率			
台土告字[2022]002号	路桥区蓬街镇十塘中心路以东、新十四路以北地块	13144	13144	二类工业用地	≤26288	30%-60%	≤40米	1.5-2.0	≤20%	50	1542	310
备注	1.该宗地为工业用地“标准地”出让,地块有四项可选的准入产业:1)汽车制造业(行业代码36),2)金属制品业(行业代码33),3)通用设备制造业(行业代码34),4)铁路、船舶、航空航天和其他运输设备制造业—一助动车制造(行业代码377)。 2.受让人可在四项准入产业中选择一项产业进行建设投产,并执行该产业对应的“标准地”指标。 3.建设项目规划条件详见台自然资规条331004202100007号。											

“四选一”地块准入产业、投资强度及产出效益指标表

序号	地块准入产业	固定资产投资强度(万元/亩)	亩均税收(万元/亩)	亩均增加值(万元/亩)	全员劳动生产率(万元/人·年)	单位能耗增加值(万元/吨煤)	单位排放增加值(万元/吨)	研发经费支出与主营业务收入之比(%)	容积率
1	汽车制造业(行业代码36)	≥270	≥30.8	≥192.4	≥33.3	≥6	≥5470	≥2.4	≥1.5
2	金属制品业(行业代码33)	≥260	≥16.2	≥110.2	≥20.2	≥3.1	≥689	≥1.9	≥1.5
3	通用设备制造业(行业代码34)	≥270	≥20.6	≥116.5	≥23.5	≥5.5	≥4700	≥3.2	≥1.5
4	铁路、船舶、航空航天和其他运输设备制造业—一助动车制造(行业377)	≥270	≥15.6	≥61	≥13.3	≥3.7	≥3183	≥2.17	≥1.5

二、中华人民共和国境内外的法人、自然人和其他组织均可申请参加(法律法规及有关政策另有规定的除外)。如竞得人为路桥区外企业(自然人)的,须在《网上交易成交确认书》签订后2个月内在路桥区按有关规定注册成立新公司。

三、本次国有建设用地使用权挂牌出让按照价高者得原则确定竞得人。

四、竞买申请人须办理或持有有效的数字证书(CA认证),登录浙江省土地使用权网上交易系统(https://td.zjgty.cn),填报相关信息,按要求足额缴纳竞买保证金,参加该地块的网上挂牌出让活动。

五、出让时间安排

1.公告时间:2022年1月12日至2022年2月5日。

2.报名时间:2022年2月6日9:00至2022年2月14日16:00(竞买保证金缴纳截止时间为2022年2月14日16:00)。

3.挂牌时间:挂牌起始时间为2022年2月6日9:00,挂牌截止时间为2022年2月16日9:30。

竞买保证金到账时间以银行系统记录到账时间为准,其余均以浙江省土地使用权网上交易系统服务器时间为准。

六、其他需要公告的事项

1.本公告同时在台州市公共资源交易网站(https://tztzlb.zjtz.gov.cn/tzcms/)及台州市自然资源和规划局网站(zrzy.zjtz.gov.cn)上公布。

2.办理数字证书(CA认证)服务电话:400-0878-198;受理单位:杭州天谷信息科技有限公司;地址:杭州市西湖区西斗门路3号天堂软件园D幢19层。

3.咨询电话:
(1)土地业务问题:0576-82525022
(2)规划业务问题:0576-82441980
(3)交易中心:0576-88685126、88685127
(4)系统网络技术咨询:400-0878-198

咨询时间:工作日上午8:30-12:00,下午14:00-17:00

台州市自然资源和规划局
2022年1月12日