

上蔡遗址,将三门文化史提早至六千年前



▲亭旁镇杨家村上蔡新石器考古遗址

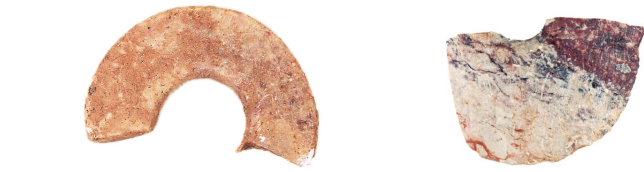
本报记者 陈国炎 吴世渊 单露娟

三门县亭旁镇杨家村,藏有一片河姆渡文化晚期的遗址。通过考古工作者的悉心发掘、整理,这片遗址的神秘面纱逐渐被揭开。

11月18日,在三门县博物馆举办的“上蔡新石器遗址考古成果展”上,一批出土文物首次与大众见面。市民可以近距离看到,6000年前生活在这片土地上的先人们所使用的器物。

故事要从2020年3月说起。杨家村的一位村民,无意间在河边捡到一块石器。他认为,这是一件宝贵文物,就上交到了三门县博物馆。

馆长吴元俊对这件文物很感兴趣,他与浙江省文物考古研究所研究员王海明一起,沿着亭旁的溪流域进行调查,终于在杨家村上蔡小组的山坡上,发现了大量新石器时代的石器和陶片。他们初步确定,这应是新石器时代的人类活动遗址,有着非常重要的考古发掘价值。



▲部分出土的文物

2020年11月,三门县文化和广电旅游体育局联合浙江省文物考古研究所,对上蔡新石器遗址进行考古发掘。负责发掘工作的,是省考古所的青年学者孙瀚龙。他带领团队,用了8个月时间,对300多平方米的上蔡遗址进行了系统性发掘。

此次最重要的考古收获,是发现了距今约6000年前具有地方文化特色的文物。它们的年代与河姆渡文化晚期同时,但风格鲜明,独具一格,尤其是陶器纹饰十分发达,体现了独特的文化内涵。

陶器,以釜、罐类器物为主,碎片较多,未发现完整器,但口沿、颈部、肩部、腹部发现了类型多样、装饰精美的图案纹样,是上蔡遗址典型的文化标识。此外还发现了少量的玉块、玉管和玉料。

纹饰类型有绳纹、篮纹、刻划纹、贝齿纹、堆塑纹、戳印(点)纹,并经常以组合的形式出现,最常见的有斜向或横向绳(篮)纹、“之”字形刻划纹、贝齿戳印纹、短线条刻划纹、戳点菱格纹,大多数自上而下分段排列,形成“口、颈、肩、腹”四段式特征。

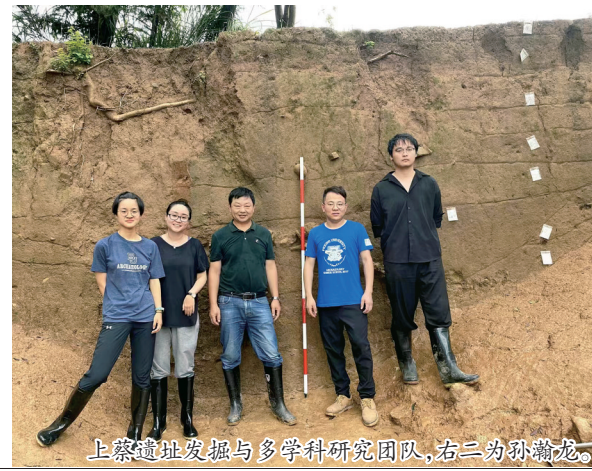
值得一提的是,距今5000到4000年这个阶段,还发现了良渚及其后续文化阶段的玉器。“这也表明史前文化的持续发展、未曾中断。”孙瀚龙说。

浙江省文物考古研究所所长方向明说,上蔡遗址是三门县境内发现的第一处史前遗址,也将三门县的文化史提早了3000多年,“台州一郡连山,围在海外,自古以来就有发达而独特的古文化,这些年越来越被考古证实了”。



(图片由浙江省文物考古研究所提供)

此次“上蔡新石器遗址考古成果展”将延续到元旦以后。三门县博物馆馆长吴元俊说:“我们将对上蔡周边的地形地貌进行勘察,希望能找到更多更早的遗址,形成一个系列,这也是我们未来几年的工作。”



上蔡遗址发掘与多学科研究团队,右二为孙瀚龙。

台州古代家具

仙居灯挂椅



李林栋 文/摄

藏家中流传着这么一句话,“三门大圈椅在地皮(收藏界对经常下乡收货或找藏品者的称呼)家里被买走了,仙居灯挂椅在地皮回家路上被买走了”。意思是说,大圈椅很少,很畅销,地皮在农户那里买来拿到家里就被人买走了,而灯挂椅更少见,等不到地皮带回家,就被人买走了。

灯挂椅是明代苏式家具里的典型坐具。据史料记载,灯挂椅最早出现于隋唐五代时期,到了宋、金时期成为上流社会和官宦人家最为流行的坐具(在敦煌唐代壁画、五代名画《韩熙载夜宴图》和传世宋元画作中均有灯挂椅出现)。灯挂椅相对于有扶手的椅具等级较低,不受一些礼俗制度的制约,使用起来方便随意,不需占很大面积,单独摆放或与桌案配置都比较好,所以南宋时期适用范围广泛。明清时期,这种椅子样式更加简约、灵巧和轻便,开始大量出现在普通家庭。

关于灯挂椅的名字由来有两种说法。一种说,“灯挂椅是靠背椅的一种,其搭脑两端挑出,因其造型好似南方挂在灶壁上用以承托油灯灯盏的竹制灯挂而得名”。另一种说,“灯挂椅的叫法,出于王世襄先生《明式家具研究》一书,王世襄于1980年去苏州东山、西山实地调查,并询问当地称这种坐具曰灯挂椅或挂椅,他就在自己的著作中把它命名为灯挂椅,随着他著作的出版,灯挂椅的名称就确定了下来”。其实,按照明清家具的常规起名方法,灯挂椅应该叫“二出头官帽椅”更为准确。

从形状看,灯挂椅是官帽椅样式的一种靠背椅,是“只有靠背、没有扶手且面宽较窄、靠背比例较高的官帽椅”。灯挂椅的造型整体挺拔向上,简洁清秀,靠背由一根出头的搭脑、两侧两根上部向后以一定弧度弯曲的圆棍、居中的S形靠背板构成;搭脑中间有相对凸起的枕状部位,两端牛角形内弯像是挑灯的灯杆,也有搭脑曲度较小、中间与两端平直或略有粗细起伏变化的;腿足有圆腿、方腿、外圆内方等几种样式;正、侧面椅子座板下面有装饰口牙板的,也有罗锅枨加矮老、卡子花的;管脚枨(最下面脚踏脚档)有前者低、两侧高、后者更高的所谓“步步高”形式,也有另一种前低、侧高、后低的“亚字形”形式。灯挂椅通常通体光素,很少有雕花,也无过多的雕饰来装点,特别是背板没有任何雕花,最大限度地展现原木的纹理之美,这是明式家具造型的特点,也符合古人追求自然纯朴的思想内涵。

台州灯挂椅中品质最佳的就是明清时期产自仙居的灯挂椅。仙居灯挂椅,在天台、临海、三门一带也有零星发现。它的形制是典型的明代苏式家具式样,和产自苏州一带的灯挂椅几乎一模一样。明清时期台州其他地方也有灯挂椅,但形制、神韵等都无法跟仙居灯挂椅相比,现在的市场价格也不足它的十分之一。

笔者收藏几十年,看过了不少在民间发现的仙居灯挂椅,由于年代久远存世量稀少,碰到的大多也是残缺不全的。从发现的实物来看,仙居灯挂椅用料一般为榿木或柏木,很少有其他木材,主要原因是灯挂椅的构件尺寸相对纤细,特别是后背背板两侧的两根直立立柱,细而长,所以需采用密度高、韧性足、耐压力强、稳定性好的木材,而台州本地树种里榿木和柏木是最符合要求的。其中榿木由于木纹漂亮、肌理丰富、花纹优美,在仙居灯挂椅中使用最多。

仙居灯挂椅属于小众藏品,十几年前了解的人还比较少。一些收藏者说起台州明清家具,只知道大圈椅、太师椅、八角椅、靠背椅这几种比较有名的椅子,往往把仙居灯挂椅给忽略掉。直到近十年,苏式家具兴起,人们的审美情趣提高,仙居灯挂椅的美学价值被人发现,短短几年间价格暴涨,直至现在一椅难求。

马未都先生说过,“一件优秀的家具之所以能被人们喜爱和欣赏,是由于它适用、结实以及由此表现出来的最恰当的形式”,也就是说,是由于适用、经济、美观三者的统一。仙居灯挂椅便是一把简洁而不简单的椅子:首先是极佳的舒适性,灯挂椅的腿稍稍由上到下斜向外撇开,靠背板有着与脊柱相适应的“S”形曲线,并根据人体休息时习惯性的后倾,使靠背具有约100度的背倾角,人坐在椅上,后背与椅子靠背有较大的接触面,韧带和肌肉能得到充分的休息,具有较强的舒适感。其次是极佳的美感,灯挂椅上部没有了扶手,观感上给人可以任意舒展的立体空间;灯挂椅几乎没有雕饰,线条更为流畅,椅子各部位以圆为主要出面,显得十分含蓄、圆润,看上去悦目而富于情趣,手感又柔婉滑润。第三是极具文人味,仙居灯挂椅结构素雅简练、流畅空灵,仿佛是家具中的文人画,它能很好地将“用”和“意”浑然相通、融为一体,形制、气韵中展现出来的高超技艺和把握美感、追求闲逸之趣的文人化倾向,是它最大的看点。

仙居灯挂椅是台州明代家具的代表作,古人语“载道于物”,仙居灯挂椅正是反映了宋、明以来台州文人素简、古朴、精致的生活追求和性情深处安静闲恬、超逸脱俗的心态。

田园里的陶艺梦

——乡村创客蔡一平的故事

本报记者 罗魏城

一间不大的工作室,琳琅满目的陶艺作品,小花园般的景致……蔡一平是最早入驻路桥区新桥镇金良社区“金大田”的乡村创客,作为这间东篱陶艺生活馆的主人,她与陶器朝夕相处,早已融入这里的乡村生活。

上中学时,蔡一平就对美术陶版十分感兴趣,如愿考上中国美术学院以后,她毅然决然地选择了陶艺专业,她想延续这一份对手工艺的热爱。“当时陶艺很冷门,可就是觉得喜欢,它能带来身心的愉悦感,可以治愈人心。”蔡一平说。

陶艺工作室藏入花园

2008年大学毕业后,蔡一平回到家乡新桥成为一名大学生村官,一干就是5年。“当时的‘金大田’脏乱出了名,比较荒芜,作为乡村振兴的示范点进行了整治后,房子虽然漂亮起来,但是利用率并不高。”在当地政府的支持下,蔡一平开办了一家陶艺工作室,她想发挥自己的特长,用艺术的力量激活乡村。

当时的政策扶持力度很大,“金大田”迎来了第一批入驻乡村的青年创客。新桥镇首先提出了“以管代租”的概念,并一直以共享共创的形式来鼓励更多的青年扎根乡村。

“刚开始这里是一块废墟地,种的植物都存活不下去,我们就花了很多心思去打理。”捡掉废渣,培育土壤,种植花草……蔡一平一步步把庭院从一片荒芜变成了花园的样子,她那间小小的陶艺工作室就藏在花园里。

“花田市集”聚集人气

创业的初期比她想象中的更为艰难。当时的乡村游较冷门,“金大田”客流量特别少,进来逛逛的游客都没有,更别提光顾陶艺工作室了。如何助力村中客流量增长,并把更多的活力注入乡村,成了迫在眉睫的问题。

蔡一平开始和村里的人一起组织策划各类活动。“我想让人进来,让乡村火起来。”这也成了她创办“花田市集”的契机。2014年,蔡一平组织了首场“花田市集”,邀请一些手工艺人以此开设线下手作体验课。第一期活动,周末的游客量就约达3万人次。游客的到来,带来了非常可观的收入。活动还吸引了不少志同道合的手艺人入驻“金大田”,抱团共同助力“金大田”的发展。

乡村创业需要耐得住寂寞,更需要有情怀的支撑。9年间,蔡一平见证了一批又一批手工艺人的入驻,也看到了很多手艺人因为盈利难、交通、孤独等等的原因离开,但她始终坚持下来。“我想把这里变成一个常态化的‘花田市集’,从线上到线下,打造成青年手工艺人的聚集地以及乡村版的文化艺术高地,让游客来到这里可以沉浸式地体验乡村美好生活,感受手作文化的魅力。”蔡一平说。

“东篱”小院让梦想生长

如今,蔡一平的“东篱”小院越来越红火,成了网红打卡点。这里,不仅能给手作爱好者提供自由发挥的小天地,还成了很多人精神的岛屿。

“与热爱植物的人分享种花心得,互赠礼物;与出来遛宠物的人,交流萌宠日常。来到这里,大家觉得很放松。给自己和别人带来的幸福感,也让我找到了作为创业者的自我价值。”对于回报周期漫长的乡村文化创业,蔡一平觉得精神上的成就感是不能用金钱来衡量的。

如今,蔡一平开始专注于复兴台州青瓷文化,致力于做台州青瓷非遗代表性传承人。“台州有非常灿烂的陶瓷文化,从新石器时代开始就有,台州青瓷在宋时期达到鼎盛。但是很多台州人并不知道,也没有这方面的文化自信。”

对此,她想先通过讲座等形式让大家了解本土的青瓷文化,力所能及地做一些瓷器文化断代修复工作,并设置一些青瓷的体验课程,让更多人通过亲身体验,深入地了解台州的青瓷文化,增强台州人的文化自信。

台州市自然资源和规划局国有建设用地使用权拍卖出让公告

台土告字[2022]079号

经台州市人民政府台供地[2022]30033号批准,台州市自然资源和规划局决定以拍卖方式出让(一幅)地块的国有建设用地使用权。现将有关事项公告如下:

一、拍卖出让地块的基本情况和规划指标要求

地块编号	土地位置	土地面积(m ²)	出让面积(m ²)	土地用途	出让地块规划指标要求				出让年限(年)	拍卖起始价(万元)	竞买保证金(万元)
					地上建筑面积(m ²)	建筑密度	建筑总高	容积率			
台土告字[2022]079号	台州市路桥区金清镇三友工业园区出让地块四	7587	7587	二类工业用地	≤15174	30%-50%,特殊产业项目可放宽至60%	(自室外地坪算起)≤24m,建筑物最高点高程(含屋顶构筑物及附属设施)应符合机场净空限制高度要求	≤2.0,下限应符合浙江省建设项目用地控制指标	50年	980	196
备注	一、该宗地为工业用地“标准地”出让,地块有五项可选择的准入产业:1.汽车制造业(行业代码36);2.橡胶和塑料制品业(行业代码29);3.通用设备制造业(行业代码34);4.专用设备制造业(行业代码35);5.电气机械和器材制造业(行业代码38)。二、受让人可在五项准入产业中选择一项产业进行建设投产,并执行该产业对应的“标准地”指标。三、建设项目规划条件详见台自然资规条331004202200024号。										

“五选一”地块准入产业、投资强度及产出效益指标表

序号	地块准入产业	固定资产投资强度(万元/亩)	亩均税收(万元/亩)	亩均增加值(万元/亩)	全员劳动生产率(万元/人·年)	单位能耗增加值(万元/吨煤)	单位排放增加值(万元/吨)	研发经费支出与主营业务收入之比(%)	容积率
1	汽车制造业(行业代码36)	≥344	≥31.7	≥154.5	≥26.6	≥4.4	≥4872.05	≥1.83	≥0.7
2	橡胶和塑料制品业(行业代码29)	≥262.55	≥18.6	≥87.7	≥16.2	≥1.3	≥1180.05	≥1.88	≥0.9
3	通用设备制造业(行业代码34)	≥270	≥22.6	≥100.2	≥17.7	≥4	≥2593.04	≥2.66	≥0.8
4	专用设备制造业(行业代码35)	≥357.07	≥24	≥99.4	≥18.3	≥4.8	≥5259.48	≥3.22	≥0.8
5	电气机械和器材制造业(行业代码38)	≥331.95	≥32.1	≥130.9	≥16.9	≥4.1	≥1969.03	≥2.25	≥0.9

二、中华人民共和国境内外的法人、自然人和其他组织均可申请参加(法律法规及有关政策另有规定的除外)。如竞得人人为路桥区外企业(自然人)的,须在《网上交易成交确认书》签订后2个月内在路桥区按有关规定注册成立新公司。

三、本次国有建设用地使用权拍卖出让按照价高者得原则确定竞得人。

四、竞买申请人须办理或持有有效的数字证书(CA认证),登录浙江省自然资源网上交易系统(https://td.zjgtjy.cn),填报相关信息,按要求足额缴纳竞买保证金,参加该地块的网上拍卖出让活动。

五、出让时间安排

1.公告时间:2022年11月21日至2022年12月12日。

2.报名时间:2022年12月2日9:00至2022年12月12日16:00(竞买保证金缴纳截止时间为2022年12月12日16:00)。

3.拍卖时间:拍卖起始时间为2022年12月13日10:00。

竞买保证金到账时间以银行系统记录到账时间为准,其余均以浙江省自然资

源网上交易系统服务器时间为准。

六、其他需要公告的事项

1.本公告同时在台州市公共资源交易网站(https://tztlb.zjtz.gov.cn/tzcms/)及台州市自然资源和规划局网站(zrzy.zjtz.gov.cn)上公布。

2.办理数字证书(CA认证)服务电话:400-0878-198;受理单位:杭州天谷信息科技有限公司;地址:杭州市西湖区西斗门路3号天堂软件园D幢19层。

3.咨询电话:(1)台州市自然资源和规划局(路桥分局):

土地业务问题:0576-82525022;规划业务问题:0576-82441980;

手续办理问题:0576-88685126;88685127;

系统网络技术咨询:400-0878-198;咨询时间:工作日上午8:30-12:00,下午14:00-17:00

特此公告

台州市自然资源和规划局
2022年11月21日