

# 联合国高官说 土叙地震是“世纪灾害”

## 亚美尼亚和土耳其重开陆路口岸运送人道物资

新华社纽约2月11日电 综合新华社驻外记者报道:联合国负责人道主义事务的副秘书长、紧急救援协调员马丁·格里菲思11日在土耳其表示,土南部靠近叙利亚边境地区6日发生的强烈地震是该地区一个世纪以来遭受的最严重灾害。同日,亚美尼亚和土耳其重开陆路口岸,以方便运送人道救援物资。

为土耳其和叙利亚提供人道主义援助。格里菲思说,此类规模的自然灾害发生后,第二阶段的工作重心通常在医疗方面。“我们非常担心土耳其和叙利亚的卫生医疗问题。”

土耳其医学协会11日发表声明提醒地震后警惕传染病流行。声明说,地震导致电力、供水、污水处理等基础设施损坏,将增加水源性和食源性疾病的风险。

土耳其卫生部长科贾11日晚说,此次地震在土已造成22327人死亡、80278人受伤。据土媒体报道,死亡人数仍在上升,救援人员当天在废墟中仅找到少数幸存者,10个

受灾省份的搜救工作已开始转向废墟清理。

土耳其总统埃尔多安同日在东南部城市迪亚巴克尔说,目前在土各国搜救人员超过16万人。此次地震的破坏程度是1999年8月土中西部地震的3倍。他宣布,大学生接受远程教育的安排将持续至今年暑期,其间所有公立大学学生宿舍都预留给灾民临时居住。

据土耳其阿纳多卢通讯社11日报道,土耳其和亚美尼亚之间的边境关卡数十年以来首次开放。一支装载亚美尼亚援助食品、药品和饮用水的车队当天顺利通过关卡,前往土东南部阿迪亚曼省。

亚美尼亚外交部发言人胡纳扬

同日在社交媒体上说,亚美尼亚通过与土耳其的陆路口岸向土运送了一批人道主义救援物资。

土耳其卡赫拉曼马拉什省6日凌晨发生7.7级地震,周边多个省份震感强烈,随后附近地区又发生多次余震。强震给土叙两国造成重大人员伤亡。

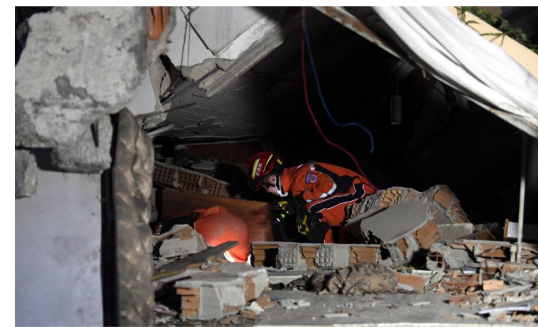
土耳其位于地震多发带。1999年8月,土中部和西部地区发生7.4级地震,同年11月土西部又发生7.2级地震。两次大地震造成1.8万人丧生;2011年10月,土东部凡省发生7.2级地震,造成644人死亡;2020年10月,土西部爱琴海海域发生6.6级地震,造成116人死亡。

(参与记者:熊思浩 李铭)



生命的托举

2月10日,救援人员在土耳其哈塔伊省安塔基亚市转移幸存者。新华社发(穆斯塔法·卡亚摄)



中国救援队在土耳其共营救4名被困人员

2月11日,中国救援队队员在土耳其哈塔伊省安塔基亚市一处地震废墟开展救援工作。新华社记者沙达提摄



土耳其安塔基亚:受地震影响的人们

2月11日,在土耳其哈塔伊省安塔基亚市,受地震影响的人们在帐篷外休息(无人机拍摄)。新华社发(穆斯塔法·卡亚摄)

# “我们期盼中国游客回来”

## ——老挝加紧为中国游客到来做准备

新华社记者章建华 波奇 达文

随着中国不断优化疫情防控政策,有序恢复公民出境旅游,老挝政府和旅游业正加紧改善旅游设施,提升服务水平,为预期中的大批中国游客到来做好准备。

老挝新闻、文化和旅游部旅游管理司司长达拉妮日前接受媒体采访时表示,老挝政府部门正与当地旅行社、宾馆等共商迎接中国旅游团重返老挝的措施。“我们和企业讨论如何改善旅游设施、设计旅游项目,以吸引更多中国游客到访。”

老挝《万象时报》日前援引旅游业专家的预测报道,今年大批中国游客将到访东盟国家,许多人会选择连接中国昆明和老挝首都万象的中老铁路出行。

因提拉集团在老挝经营多个知名服务业品牌,集团总裁因提从事餐饮服务20多年。他对新华社记者说,疫情严重影响老挝旅游业,中国出境游有序恢复将显著促进老挝旅游业和经济复苏。“越多游客来到老挝,将推动当地经济发展、提高当地收入”。老挝旅游业应不断提升服务品质,为中国游客到来做好准备。

“我们期盼中国游客回来。老中铁路投入运营后,到访老挝更加便捷。”因提说,“最近,我们新开了一个中文旅游服务部门,计划与中国的旅游公司和社交网站做好沟通,将我们的目标人群吸引过来。”

老挝森林保护生态旅游公司总裁宋佩正在考虑怎样将挑战变成机会,致力开发绿色可持续的旅游项目。“现在好机会都来了!我们要把挑战变成机会。老挝具有地理优势,一是与中国接壤,中国是个大市场;二是有连接老挝首都的铁路。我们要准备好旅游设施与产品,培养好服务业人才。”

“在(因为疫情)临时关闭期间,刚好有机会修复度假村周围生态,培训员工并提升服务标准,现在可以更好迎接游客回归。”他说。

目前,老挝政府将旅游业作为经济复苏优先项目,计划改善旅游设施等,让旅游业为经济发展做出更大贡献。

巴维娜是老挝地标酒店前台经理,她表示酒店有很多会讲中文的员工,可以用中文与中国游客沟通和讲解,酒店同时也准备好为游客提供全方位服务。“我们百分百准备好了!”这位老挝姑娘说。

(新华社万象2月12日电)

# 中国维和多功能工兵分队出色完成“猛虎—2023”演习

新华社贝鲁特2月12日电(张哲 李竹林)当地时间2月11日,联合国驻黎巴嫩临时部队(联黎部队)在位于黎南部辛尼亚村的中国第21批赴黎维和多功能工兵分队营区举行代号“猛虎—2023”演习,中国维和官兵出色完成联黎部队营区及其家属紧急疏散课目演练。

此次演习,以任务区爆发大规模冲突,安全局势严重恶化,中国维和部队接收、保护、转移联黎部队营区及其家属为背景,旨在检验中国维和部队安全保障能力。演习持续3个小时,中国维和分队出动100余名官兵和10辆车辆装备,圆满完成紧急避险、营区防卫、武装护送等8个课目演练。

上午8时许,中国维和部队指挥所接到联黎部队司令部指令后,立即拉响防空警报,转入一级戒备状态,指挥员下达作战命令,各编组按照分

工有序开展。安全警戒组请领武器弹药快速进入哨位,前出救援组出动装甲步兵车、装甲救护车展开人员营救,营门检查组查验雇员及其家属身份并接收其入营,此外,分队还为联黎部队雇员及其家属提供饮食及医疗保障。

11时05分,最后一名雇员安全抵达营区,联黎部队工作人员现场进行安全常识和紧急避险授课,随后带领雇员及其家属参观掩体并合影留念,演习正式结束。

此次演习由联黎部队司令部指导,中国维和部队组织实施,意大利、爱尔兰、波兰等10个国家60余名维和人员及20余名雇员参与。

“整个演习过程中,中国维和部队反应迅速、处置得当,体现了专业的素养和良好的训练水平,演习非常成功!”演习结束后,联黎部队安全训练官胡里奥对中国维和官兵给予高度评价。

# 中国—马尔代夫眼科中心援助与合作项目正式启动



2月8日,在马尔代夫首都马累附近的胡鲁马累医院,中国—马尔代夫眼科中心中方专家对当地医生进行手术指导。新华社发(中国—马尔代夫眼科中心供图)

新华社科伦坡2月12日电(记者车宏亮)马累消息:中国—马尔代夫眼科中心援助与合作项目启动仪式11日晚在马尔代夫胡鲁马累医院举行,马尔代夫副总统费萨尔·纳西姆等政府官员出席。

纳西姆在致辞中感谢中方为马尔代夫援建眼科中心并派出医疗专家团队。他说,这让当地患者受益的同时,也为马方医务人员提供很好的培训机会,期待与中方加强各领域合作,相信两国关系未来将继续得到巩固发展。

马尔代夫卫生部国务部长马希尔说,中方援助的先进设备和提供的专业培训将大大提升眼科中心的医

疗服务水平,造福马尔代夫民众。中国驻马尔代夫大使王立新说,中方对马医疗援助模式正从“授人以鱼”向“授人以渔”转变,既开辟了两国合作的新模式,也给马民众带来实实在在的福利。

中马眼科中心负责人陈伟蓉说,中方专家除开展日常医疗工作外,还将有计划地开展医院软件建设,重点培训当地医护人员,使他们能初步独立开展常规眼科手术,未来还将选派当地医护人员赴华进修学习。

在项目启动仪式上,王立新和陈伟蓉代表中国国家卫生健康委和广东省中山大学中山眼科中心向胡鲁马累医院捐赠了一批医疗设备。

# 中企向葡萄牙交付首列地铁列车



2月11日,在葡萄牙波尔图市中心的特林达德地铁站内,一名记者在列车内拍摄。

新华社记者温新年摄

新华社葡萄牙波尔图2月11日电(记者赵丹亮)中国中车唐山公司11日在葡萄牙波尔图市中心的特林达德地铁站举行首列地铁列车交付仪式暨“公众开放日”活动。这是中国城轨车辆首次出口欧盟国家。

葡萄牙环境与气候行动部部长阿尔特·科代罗说,新型地铁列车完全满足了乘客对车辆舒适、安全和便利的需求,投入使用后,将进一步提升葡萄牙市民的出行体验。

波尔图地铁公司总裁蒂亚戈·布拉加介绍,首列列车在完成相关测试后,计划5月投入运营,其余车辆将分批于9月底前完成交付。

中国驻葡萄牙大使赵本堂表示,中车唐山公司为波尔图提供新型地铁列车,是中葡两国高水平务实合作的典范,为未来两国进一步扩大合作提供了新样本。

中车唐山公司总经理谭冰介绍,新型地铁列车由中车唐山公司与波尔图地铁公司联合设计,采用数字化技术,具有轻量化、低能耗、智能化的特点,是符合欧洲标准的新一代地铁列车。

2020年初,中车唐山公司与波尔图地铁公司签署合作项目,为波尔图地铁公司生产编组地铁列车,并提供5年维保服务。

波尔图是葡萄牙第二大城市。目前波尔图地铁共有六条路线,81个车站,总长度67公里,服务范围包括波尔图及其郊区。

# 俄罗斯“进步 MS—21”货运飞船发生冷却剂泄漏

新华社莫斯科2月12日电(记者耿鹏宇)俄罗斯国家航天集团11日发布消息说,即将与国际空间站脱离的“进步 MS—21”货运飞船出现冷却剂泄漏。

消息说,为检查泄漏原因,目前

飞船的对接舱门已关闭,并与国际空间站主体暂时脱离。空间站内温度和气压均处于正常状态,宇航员的生命健康没有受到任何威胁。发生泄漏的原因正在进一步分析调查中。

消息称,该事件未影响另一艘货

运飞船“进步 MS—22”与国际空间站的对接,这艘飞船当天早些时候已将包括燃料、食品、饮用水及各种设备和材料在内的约2.5吨货物运抵空间站。与此同时,泄漏事件也不会对未来的载人航天项目造成影响。

“进步 MS—21”货运飞船去年10月28日与国际空间站完成对接,按照计划,应在今年2月18日结束执行国际空间站的飞行任务。“进步 MS—22”货运飞船今年2月9日搭乘一枚“联盟—2.1a”运载火箭升空。